



Filmer le pont Suivi & Evaluation

17 décembre 2019



Cette Méthodologie de suivi & évaluation a été conçue par Michela Villani, en collaboration avec Clara Caldera, Fatou Kebe et Valentina Fanelli.

Les apports des participant.e.s de l'atelier « Filmer le pont », qui s'est tenu à Dakar du 7 au 11 octobre 2019, ont été essentiels à la finalisation de ce texte. Nous tenons donc à remercier Brigitte Yameogo, Rakieta Tiendrebeago, Issaka Neya de Mwangaza Action (Burkina Faso), Bintou Mady Kaba, Djenabou Drame, Pepe Koivogui de ASD (République de Guinée), Brehima Ballo, Mamboye Sissoko, Maimouna Konate de AMSOPT (Mali), Yakharé Soumare, Khoudiédi Camara, Khadijetou Diagana de ACTIONS (Mauritanie), Anna Seni Diop, Martine Kuruma, Abdoulaye Sow de JED (Sénégal) pour leur active participation et leurs contributions.

Un remerciement tout particulier va à Monsieur Thierno Diouf, Spécialiste de suivi et évaluation UNFPA, pour sa relecture minutieuse et ses suggestions.

Ce texte a été réalisé dans le cadre du projet « Construire des ponts entre Afrique et Europe pour mettre fin aux MGF. Phase II », financé par le Programme Conjoint UNFPA/UNICEF sur les Mutilations Génitales Féminines.

Table de matières

Abréviations et acronymes	3
1.1 Contexte de l'activité « Filmer le pont »	5
1.2 Finalité du suivi & évaluation (S&E).....	7
2 Objectifs de l'activité	8
2.1 Objectif 1 : Mesurer les effets de la réception de la vidéo et le degré d'identification	9
2.2 Objectif 2 : Mesurer les effets de la vidéo et le changement de perception des MGF	9
2.3 Objectif 3 : Mesurer l'impact de la vidéo dans la promotion du dialogue et du changement de normes de genre.....	10
3 Les méthodes d'enquête	11
3.1 Le Questionnaire (Annexe A)	11
3.2 La fiche d'évaluation (Annexe B)	12
3.3 Le focus group (Annexe C).....	13
3.4 Tableaux récapitulatifs des objectifs & méthodes.....	17
4 Rôles & Responsabilités	20
5 Suivi des données	21
6 Gestion des données.....	22
6.1 Archivage.....	22
6.2 Analyse.....	23
6.3 Protection des données	23
Appendices.....	24
<Annexe_A_Questionnaire>	24
<Annexe_B_Fiche_évaluation>.....	28
<Annexe_C_Focus_group >.....	31

Abréviations et acronymes

AIDOS	Associazione Italiana Donne per lo Sviluppo, ONG Italie
MGF	Mutilations Génitales Féminines
S&E	Suivi et évaluation
UNFPA	United National Population Fund
UNICEF	United National Children Fund
GAMS Belgique	ONG, Belgique
Actions	ONG, Mauritanie
Amsopt	Association Malienne pour le Suivi et l'Orientation des Pratiques Traditionnelles
ASD	Action Solidarité Développement, République de Guinée
JED	Jeunesse et Développement, Sénégal
Mwangaza Action	ONG, Burkina Faso
OSC	Organisation de la Société Civile

Introduction

Il est globalement reconnu que les Mutilations Génitales Féminines (MGF) constituent une atteinte à la santé et aux droits des femmes et des filles. Bien qu'à des pourcentages de prévalence différents, cette pratique est répandue dans tous les continents, y compris l'Europe. L'Agenda 2030¹ demande que des mesures spécifiques, orientées à éliminer les discriminations de genre et la violence contre les femmes et les filles, soient adoptées dans tous les pays, avec une attention particulière à l'éradication du mariage précoce, du mariage forcé et des MGF. Pour mettre fin à ces pratiques, il est important de transformer des normes sociales et de promouvoir des modèles de genre égalitaires, axés sur le respect des droits fondamentaux, tels que le bien-être et la santé, l'éducation et l'accès au marché du travail.

Le projet « **Construire des ponts entre Afrique et Europe pour mettre fin aux MGF** », dont « *Filmer le pont* » est une des activités, s'inscrit dans cette lignée dans la mesure où il entend augmenter l'efficacité des actions pour mettre fin aux MGF et améliorer les conditions de vie des filles et des femmes en Afrique et en Europe en établissant des ponts entre les organisations de la société civile (OSC), les femmes et les hommes migrant.e.s, les professionnels (médias, santé, psychosocial, etc.) de l'Union Européenne et des pays africains ciblés.

En particulier il ambitionne de :

1. Offrir un espace de discussion aux professionnel.le.s, chercheurs/chercheuses, staff des ONG, etc. afin de leur permettre de partager les meilleures pratiques, de débattre de ce qui fonctionne ou non dans leur travail de prévention et de sensibilisation, de

¹ Adopté le 25 septembre 2015 par les Nations Unies, l'Agenda 2030 fixe 17 objectifs de développement durable (ODD) déclinés en 169 cibles pour répondre aux défis communs en se fondant sur les 3 dimensions du développement durable - environnementale, sociale et économique. Les MGF sont inclus dans l'Objectif 5 (Parvenir à l'égalité des sexes et autonomiser toutes les femmes et les filles) et précisément sous la cible 5.3, qui appelle à l'élimination de toutes pratiques préjudiciables.

trouver ensemble des solutions et des stratégies. Pour ce faire une communauté des Pratiques sur les MGF ([COP MGF](https://copfgm.org/))² est opérationnelle sur internet depuis Février 2017 ;

2. Amplifier la transformation des normes sociales et en particuliers des normes sexuelle spécifiques dans les communautés touchées par les MGF au Burkina Faso, en République de Guinée, au Mali, en Mauritanie et au Sénégal et de renforcer les connaissances sur le changement social à travers l'utilisation et la diffusion de la vidéo «De Retour au pays» produite lors de la phase I du projet ;

3. Contribuer à changer le discours sur les MGF en Égypte, en renforçant les capacités des professionnel.le.s de la communication / des médias à promouvoir une représentation des filles et des femmes autonomisées et promotrices de changements positifs.

Le projet est coordonné par AIDOS en partenariat avec GAMS Belgique en ce qui concerne l'objectif 1, et Actions (Mauritanie), Amsopt (Mali), ASD (République de Guinée), JED (Sénégal), Mwangaza Action (Burkina Faso) pour l'objectif 2.

1.1 Contexte de l'activité « Filmer le pont »

La vidéo « De Retour au pays » - produite au cours de la phase I du projet « **Construire des ponts entre Afrique et Europe pour mettre fin aux MGF** » par des jeunes militant.e.s afro.européen.ne.s et africain.e.s réuni.e.s dans un atelier qui s'est tenu à Ouagadougou (Burkina Faso) en 2017 - s'est révélé un outil très efficace pour les activités de sensibilisation et formation. La vidéo a été jugée utile par les professionnel.le.s travaillant en Afrique et en Europe (avec et au sein des communautés de migrant.e.s), car elle touche à des sujets tels que « l'ignorance pluraliste »³, les points de vue divergents au sein des ménages, les MGF en tant que norme sociale et le rôle des familles et des migrant.e.s dans le processus de décision. Elle met en scène une histoire simple avec laquelle le public peut se reconnaître facilement.

² <https://copfgm.org/>

³ « L'ignorance pluraliste » est un concept utilisé dans la psychologie sociale qui décrit le fonctionnement au sein d'un groupe, où les membres se conforment à une norme collectivement partagée (conformisme) y compris lorsqu'ils se sentent en désaccord. Les attitudes de dissidence ne sont pas affichées, au contraire elles sont intériorisées et gardées secrètes : chaque membre croit être la seule personne en décalage avec la norme.

Titre de l'activité	« Filmer le pont »
Dates	15 Avril 2019 / 31 Décembre 2020
Partenaires	Bailleur : Programme conjoint UNFPA/UNICEF sur les MGF Coordination du projet : AIDOS Partenaires : Mwangaza Action (Burkina Faso); ASD (République de Guinée); AMSOPT (Mali); Actions (Mauritanie); JED (Sénégal)
Zone ciblée	Afrique sub-saharienne francophone (Burkina Faso, République de Guinée, Mali, Mauritanie, Sénégal).
Bénéficiaires	15 personnel de 5 ONG du Burkina Faso, Guinée Conakry, Mali, Mauritanie, Sénégal 3.000 personnes touchées par les sensibilisations au Burkina Faso, République de Guinée, Mali Mauritanie, Sénégal
Finalité	<i>Transformer la perception des MGF et favoriser le questionnement et mise en discussion des normes sociales à la base des MGF</i>
Activités	Conduire 100 sensibilisations, 10 focus-group et soumettre 3000 questionnaires dans les 5 pays ciblés en utilisant la vidéo « De Retour au pays » Evaluer l'efficacité de la vidéo en tant qu'outil de sensibilisation Produire un guide de support à la vidéo Organiser un atelier de renforcement des capacités au Sénégal adressé au personnel des ONG partenaires du Burkina

1.2 Finalité du suivi & évaluation (S&E)

Le présent S&E est un support méthodologique aux activités de sensibilisation et de collecte de données qui seront conduites dans cinq pays africains (Burkina Faso, République de Guinée, Mali, Mauritanie, Sénégal) par les diverses ONG des pays concernés. Un guide spécialement conçu permettra aux animateur.trices d'utiliser la vidéo [« De Retour au Pays »](#)⁴ en tant qu'outil de sensibilisation, d'encourager l'échange et de stimuler la réflexion (Guide de support à la vidéo « De Retour au Pays »).

La vidéo est censée stimuler un changement de perception de la pratique, favoriser le débat et à fortiori le changement social. Il est dès lors important de vérifier l'impact de la vidéo relativement aux objectifs poursuivis. Le S&E offre donc une méthodologie et des outils aux ONG concernés (directeurs et directrices des ONG, chargé-e-s de programmes, facilitateur.trice.s) pour mener à bien les activités, faire un suivi qui permet de relever les faiblesses et apporter des ajustements en cours de route, collecter les données qui seront valorisées dans le rapport d'évaluation finale.

Dans ce S&E sont rappelés les objectifs et les résultats attendus. Le S&E offre une description des méthodes d'enquêtes pour évaluer les activités et les accomplissements.

Ce S&E se structure en six parties. L'introduction (1) décrit rapidement l'historique du projet et le contexte de production de la vidéo « De Retour au pays » ; (2) la 2^{ème} partie rappelle les objectifs et offre une proposition raisonnée des méthodes d'enquête ; (3) la 3^{ème} partie présente la méthodes d'enquête ; les parties (4, 5 et 6) détaillent les conditions d'usage, transmission et stockage des données produites au sein du projet. Enfin, dans les annexes, sont offertes les fiches contenant les outils de travail (le questionnaire, la fiche d'évaluation, le guide pour le *focus group*).

⁴ <https://www.youtube.com/watch?v=inwdmDdLKvI&list=PL1prKMIMQpV9ObIA4duWHonXsYYWT4D1A&index=2>

2 Objectifs de l'activité

Dans ce projet, les MGF sont considérées comme des normes sociales relevant des modèles de genre (Mackie et al. 2015 ; Mackie et Lejeune 2009). L'organisation d'un modèle de genre inégalitaire peut se manifester dans des multiples sphères de la vie quotidienne (division sexuée du travail et dévalorisation du travail domestique, impossibilité d'exercer certaines fonctions sociales et/ou métiers, interdiction à l'instruction, empêchement à accéder au capital économique, etc.) ; le genre - avec d'autres variables (classe sociale, origine ethnique, statut migratoire, etc.) - contribue à renforcer les structures inégalitaires de l'organisation sociale. C'est la raison pour laquelle il est fondamental de saisir les opinions et les représentations sous-jacentes aux normes sociales pour pouvoir faire évoluer les configurations des relations sociales au sein d'une société (Alhassan et al. 2016 ; Villani 2015).

L'activité « Filmer le pont » contribue à l'atteinte d'un des résultats du programme conjoint UNFPA/UNICEF sur les MGF : *renforcer les capacités des femmes et des filles afin qu'elles soient les promotrices du changement social au sein de leurs communautés*. Pour que les femmes puissent s'engager et prendre la parole, il est fondamental d'obtenir le soutien de la communauté. L'activité « Filmer le pont » vise à promouvoir le dialogue intergénérationnel, ainsi que le dialogue entre hommes et femmes concernant les pratiques des MGF. La promotion du dialogue favorise l'évolution des représentations liées aux MGF. L'usage des médias audiovisuels est un moyen efficace pour engager le débat avec la communauté et faciliter la discussion. Les médias induisent le changement social à travers la mise en scène d'une histoire simple, l'identification du public à cette histoire, la stimulation de la critique (Lennie et Tacchi 2013).

La finalité de l'activité « Filmer le pont » est de *transformer la perception des MGF et de favoriser le questionnement et mise en discussion des normes sociales à la base des MGF*. Afin de mesurer l'efficacité de la vidéo, il sera important de relever les résultats obtenus durant les activités de sensibilisation qui seront conduites durant une année dans cinq pays différents. En particulier, trois critères d'efficacité seront observés :

- 1) Mesurer les effets de la réception de la vidéo et le degré d'identification ;
- 2) Mesurer les effets de la vidéo et le changement de perception des MGF ;
- 3) Mesurer l'impact de la vidéo dans la promotion du dialogue et du changement de normes de genre (dont les MGF).

Les activités de sensibilisation seront conduites dans cinq pays différents, un total de 3.000 participant.e.s est attendu, ceci dans les cinq contextes différents (20 activités avec 30 participant.e.s dans chaque pays ; 5 pays impliqués : Burkina Faso ; République de Guinée ; Mali ; Mauritanie ; Sénégal). L'analyse des profils des participant.e.s offrira un portrait du public-cible selon les différents contextes, tandis que les réponses individuelles seront interprétées en relation aux profils sociodémographiques des répondant.e.s. Enfin une comparaison entre les différents contextes nationaux, politiques et socioculturels pourra être faite.

2.1 Objectif 1 : Mesurer les effets de la réception de la vidéo et le degré d'identification

La vidéo « De Retour au pays » est l'instrument choisi pour animer le débat, promouvoir la réflexion et susciter la discussion autour des MGF. Le premier objectif sera de saisir la réception de la vidéo, apprécier la manière dont le **contenu** et le **format** sont reçus. Il sera également important de relever le degré d'identification que le public instaure avec les personnages et l'histoire proposée dans la vidéo. À ce propos, le Guide de support à l'usage de la vidéo « De Retour au pays » propose un approfondissement des thèmes abordés par les personnages (le père, la mère, la tante, la grand-mère, le chef du village, la fillette) à l'aide de techniques d'animation (outils du théâtre-forum ; débat-question). Est-ce que les participant.e.s se retrouvent dans cette histoire ? Est-ce qu'ils/elles ont vécu des situations similaires ? Se sont-ils/elles identifié.e.s à l'histoire / aux personnages ? De la même manière ou différemment (selon le genre, l'âge, l'ethnie, le statut social) ?

*Le **premier objectif** sera de relever la qualité de la réception de la vidéo et le degré d'identification des participant.e.s avec l'histoire et les personnages.*

2.2 Objectif 2 : Mesurer les effets de la vidéo et le changement de perception des MGF

La vidéo « De Retour au pays » suscite des émotions contrastantes et soulève plusieurs questions. Toutes les réponses n'y sont pas apportées et c'est la raison pour laquelle le débat est essentiel (théâtre-forum, débat-question). Si le degré d'identification concerne la première étape, l'étape suivante sera de mesurer le degré de questionnement des normes soutenant les MGF telles qu'elles sont abordées dans la vidéo. Comment se positionne-t-il le public ? La présence de conflictualité / désaccords entre les personnages comment est-elle vécue ? Les arguments en faveur de l'abandon sont-ils partagés et pourquoi ? Y a-t-il une réflexion quant à l'importance de changer la tradition des MGF et comment ?

Le deuxième objectif sera de relever le développement d'une attitude réflexive envers les normes soutenant les MGF et le positionnement des participant.e.s envers les divers personnages et thèmes abordés dans la vidéo.

2.3 Objectif 3 : Mesurer l'impact de la vidéo dans la promotion du dialogue et du changement de normes de genre (dont les MGF).

Pour promouvoir le changement, il est impératif de mettre à jour les résistances qui l'empêchent. Faire évoluer une norme sociale signifie s'attaquer aux structures peu visibles qui sont présentes dans chaque société. Les MGF s'appuient et se nourrissent des justifications qui relèvent des normes de genre, qui structurent les différences et les inégalités propres aux positions sociales des hommes et des femmes dans une société. Les MGF relèvent aussi des représentations de la féminité et de la masculinité. Ces aspects seront abordés et travaillés durant l'animation suivant la vidéo ; ils seront également explorés durant les *focus-groups*. Si les deux premières étapes ont été acquises (identification ; questionnement et critique) la troisième étape peut être atteinte : le changement.

Le troisième objectif sera donc de vérifier si la vidéo produit une attitude positive envers la promotion du dialogue et du changement des normes, en particulier des normes et relations de genre.

3 Les méthodes d'enquête

Pour atteindre les trois objectifs, les méthodes d'enquête seront multipliées et diversifiées. Ainsi sera produit un *corpus* de données riche et varié. L'analyse finale permettra de croiser les différentes données. Cette partie présente les trois méthodes d'enquête qui seront utilisées dans le cadre de cette activité : le questionnaire semi-directif ; l'observation participante ; le *focus group*. Ces méthodes ont été choisies en tenant compte de : l'objet de l'enquête, les contextes, le temps, la faisabilité, les coûts. Chaque méthode est justifiée par rapport aux objectifs visés dans le cadre de l'activité.

3.1 Le Questionnaire (Annexe A)

Un bref questionnaire a été conçu (Annexe A). Il sera distribué aux participant.e.s à la fin de chaque animation. Les animateur.trice.s distribueront le questionnaire à chaque participant.e.s, en précisant qu'il est anonyme (le nom, l'adresse et d'autres données ne sont pas écrites sur le questionnaire). Le questionnaire prendra un temps d'environ 10-15 minutes pour être complété. Il sera administré par un.e animateur.trice.s dans les cas de difficultés linguistiques ou impossibilité d'écrire ou pourra être rempli de manière autonome. Les animateur.trice.s expliqueront clairement le but de ce questionnaire : relever l'opinion de chaque participant.e.s et comparer avec l'ensemble des activités.

Les questions sont organisées en trois sections :

1. La 1^{ère} section collecte un ensemble des **données sociodémographiques des participant.e.s**. Ces questions servent à rendre compte de l'impact des activités menées sur le terrain : y avait-il plus d'hommes ou de femmes ; personnes âgées ou jeunes ; etc. ? Les questions concernent : l'âge et le sexe des participant.e.s, leur situation conjugale et nombre d'enfants, les langues parlées, la connaissance de l'excision et/ ou la participation à d'autres activités de sensibilisation.
2. La 2^{ème} section porte sur la réception du contenu de la vidéo relativement aux MGF. La question « **Pourquoi selon vous, faut-il abandonner l'excision ?** », propose plusieurs options en reprenant celles qui sont citées dans la vidéo : (1) Mauvaises conséquences sur la santé ; (2) Beaucoup de filles sont mortes ; (3) Les femmes ont des problèmes pour avoir des enfants ; (4) Les femmes refusent de se marier ou avoir des rapports avec leurs maris. Le/la participant.e peut apporter d'autres réponses dans

l'espace « Autre ». La question « **Pourquoi selon vous, faut-il continuer l'excision ?** » propose ces options: (1) C'est notre tradition ; (2) C'est notre religion/exigence religieuse ; (3) C'est comme ça qu'on devient une vraie femme; (4) Sinon la fille ne trouvera pas de mari ; (4) Une femme doit supporter la souffrance. *Ces deux questions permettent de relever à la fois les éléments retenus dans la vidéo ainsi que les connaissances et opinions préexistantes en faveur des MGF.*

3. La 3^{ème} section porte sur les effets de la vidéo relativement aux attitudes et à la disposition au changement. Ces questions explorent l'impact de la vidéo en termes de disposition au changement et au dialogue. Le but est d'explorer l'attitude des participant.e.s vis-à-vis des MGF, si la vidéo les a motivé.e.s à parler et avec qui, si la vidéo a eu l'effet de les faire réfléchir et changer d'idée.

Finalement, l'utilité de ce questionnaire tient au fait qu'il rend compte des opinions individuelles, allant collecter l'avis aussi de ceux/celles qui se sont moins – ou pas – exprimé.e.s durant le débat. En effet, dans les débats collectifs se reproduisent très souvent des asymétries dans la prise de parole (certain.e.s sont plus à l'aise que d'autres, la parole de certain.e.s est plus valorisée/légitime que celle d'autres, etc.). Le questionnaire permettra de sonder de manière représentative et inclusive l'ensemble d'opinions.

3.2 La fiche d'évaluation (Annexe B)

La fiche d'évaluation est un instrument au service des ONG et des animateur.trice.s. Elle sert à recueillir leurs impressions durant les activités de sensibilisation et constitue une sorte de *check-list* qui permet aux animateur.trice.s de vérifier les thèmes abordés durant l'animation, d'évaluer la qualité de la discussion et de la participation du public. Durant le débat, une partie des participant.e.s prennent la parole publiquement, d'autres s'expriment moins. De même, certains arguments s'imposent avec plus de force, d'autres restent moins explorés, par manque de temps ou par manque de relances. Il est important de relever ces éléments et d'avoir des indices sur l'ambiance durant le débat (tension, respect, agitation, attention, etc.).

La fiche est censée récolter une série d'informations factuelles (date, heure et lieu de l'activité ; nombre de participant.e.s; groupe cible ; durée du débat) ainsi que des éléments qualitatifs concernant le contenu du débat et la participation du public. Finalement elle permet aux animateur.trice.s d'effectuer une auto-évaluation des activités de sensibilisation. Les questions, de type ouvert et qualitatif, sont les suivantes :

- Comment la vidéo a été accueillie ?
- Est-ce que le public a participé au débat ?
- Les thèmes de la vidéo proposés dans le Guide ont-ils été TOUS abordés ou CERTAINS ont été privilégiés ?
- Dans ce cas, lesquels ont été abordés et pour quelle raison ?
- Des nouveaux éléments (opinions, raisons qui n'apparaissent pas dans le Guide) en faveur des MGF et/ou contre les MGF ont-ils émergés durant l'activité ? Si oui, lesquels ?
- Y a-t-il eu des difficultés ou imprévus durant l'activité et comment avez-vous résolu le problème ?

L'ensemble de ces questions permet d'évaluer l'activité, de relever les difficultés et les points aveugles. Peut-être des éléments nouveaux, qui n'ont pas été explorés dans le Guide ou abordés dans la vidéo, apparaissent durant l'animation. La fiche permet de signaler et intégrer ces éléments lors de prochaines activités.

La fiche est remplie par la personne responsable de l'activité de sensibilisation, à la fin de chaque activité (visionnement de la vidéo « De Retour au pays » + théâtre-forum ou débat-question). Elle se base sur les observations produites durant l'activité. Il est important de prendre le temps de **remplir la fiche « à chaud »** quand les impressions sont encore claires et présentes. Remplir la fiche prend entre 10 à 15 minutes, selon les impressions à déposer. Un document en format word est mis à disposition des animateur.trice.s afin de remplir la fiche par voie électronique. Finalement la fiche permettra de capitaliser l'expérience, revenir sur les moments critiques et les solutions prises pour résoudre une éventuelle situation problématique.

3.3 Le *focus group* (Annexe C)

Le *focus-group* est un instrument apte à explorer de manière approfondie les représentations liées aux MGF, les tensions relatives aux opinions divergentes et les résistances au changement. Le *focus group* sert aussi à mettre en exergue les incohérences, les ambiguïtés, le tiraillement dans la prise de décisions relativement au choix de transmettre ou d'abandonner les MGF, les thèmes qui sont abordés dans le Guide. Les sentiments de loyauté, d'appartenance, d'attachement à la tradition ou, à l'inverse, les sentiments de trahison, de peur et de perte des valeurs sont explorés de manière approfondie durant le *focus-group*. Finalement le *focus-group* est censé « provoquer » des réactions au sein d'un groupe présélectionné dont les réactions seront observées.

A. **Caractéristiques d'un focus-group et rôles de chacun.e :**

- Le *focus group* est formé de 5 à 7 participant.e.s maximum ;
- le groupe doit présenter une certaine homogénéité : *par ex. un groupe de jeunes hommes/ femmes mais PAS des hommes mariés ou âgés avec des jeunes femmes ; un groupe d'hommes ; un groupe de femmes ; un groupe mixte des personnes âgé.e.s (des grands-parents par exemple)*. Les participant.e.s parlent la **même langue** et se comprennent.
- Deux personnes sont impliquées dans le *focus-group* : un.e facilitateur.trice et un.e observateur.trice (veiller au genre : si le groupe est non-mixte, il sera bon de respecter la non mixité ou l'inverse (*i.e. S'il y a un groupe de participantes femmes, on choisira une observatrice et une facilitatrice ; si le groupe est mixte on pourrait choisir un homme et une femme pour conduire le focus-group*) ;
- Des questions préalablement préparées sont adressées aux participant.e.s (**Annexe C**)
- Le/a facilitateur.trice veille à ce que tou.te.s les participant.e.s puissent s'exprimer, sans être interrompu.e.s et sans qu'un.e participant.e monopolise la discussion ;
- Le/a facilitateur.trice veille à ce que la discussion se déroule dans un climat de respect et de confiance : il/elle ne doit pas exprimer son opinion, ni corriger l'opinion des participant.e.s, ni exprimer de l'étonnement et ne **jamais** exprimer **un jugement**;
- L'observateur.trice a un rôle passif : il/elle n'intervient pas dans la discussion (ou très peu), en aucun cas il/elle exprime son opinion et ne porte de jugement envers ce qui est dit durant la discussion en faisant également attention au langage du corps. Son rôle est d'observer les réactions entre les participant.e.s. L'observateur.trice peut relever les tensions ou les désaccords par rapport à certains arguments / opinions, mais en aucun cas il/elle intervient. Il/elle prend des notes.
- Le *focus group* dure environ **2 heures**, en veillant à ce que (1) le cadre, le but et les thématiques du *focus-group* soient clairement posés en introduction (**15 minutes**) ; (2) la discussion se déroule de manière circulaire et tous les thèmes prévus soient abordés (**1 heure et 15 minutes**) ; (3) il y ait une conclusion finale, éventuellement un petit moment de convivialité avant de laisser partir les participant.e.s (**30 minutes**).

B. Pour organiser un focus group, vous devez prévoir les points suivants :

- Vous devez avoir recruté entre 5 à 7 participant.e.s et vous référer au groupe-cible choisi (homogénéité du groupe). Les participant.e.s vous donnent leur accord et confirment leur participation ;
- Aux fins du recrutement : les participant.e.s au *focus group* **doivent impérativement avoir participé au préalable à l'activité de sensibilisation** (visionnement de la vidéo « De Retour au pays » + discussion/débat + questionnaire) ;
- Les participant.e.s seront repérés et recrutés lors des activités de sensibilisation (l'animateur.trice demande la disponibilité) ;
- Décider le jour, l'heure et le lieu du *focus group*. Le *focus group* peut être fait le même jour que l'activité de sensibilisation autour de la vidéo, mais les deux activités doivent être clairement séparées (*par ex. activité de sensibilisation le matin ; focus group l'après-midi*). Idéalement le lieu doit permettre l'échange sans bruits de fonds, personnes de passages et autres facteurs de dérangements ; la **confidentialité et l'anonymat** des participant.e.s doivent être garantis (*privilégier une pièce fermée, petite salle ou à l'extérieur loin des bruits si possible*) ;
- Prévoir un magnétophone/ enregistreur pour **enregistrer les discussions** qui auront lieu durant le *focus group*. Cela permettra de réécouter et transcrire les dialogues. Les dialogues seront traduits en français – (se référer au point 6 Gestion de données) ;
- Un jour avant le *focus group* envoyez un message de rappel (avec jour, heure, lieu) aux participant.e.s.

C. Le jour du focus group, il faudra vérifier les éléments suivants :

- Vous arrivez sur le lieu du *focus group* à l'avance, vous vérifiez que la salle soit disponible (*n° de chaises, une table pour les boissons et convivialités*), que votre magnétophone fonctionne (batteries chargées), que vous avez le canevas avec les questions et un bloc-notes + un stylo pour noter, que l'ordinateur, le projecteur et le système audio marchent, qu'il y ait le

courant et vous prenez votre ordinateur avec la vidéo « De retour au pays » pour la visionner ensemble avant le *focus group* ;

- Vous avez noté sur une feuille à part les noms des participant.e.s (pris au moment du recrutement) et d'autres informations (mails si existant, numéro de téléphone) : ces informations seront détruites après le *focus group* ;
- Vous attendez les participant.e.s et les accueillez, vous leur demandez de remplir une fiche anonyme pour les données sociodémographiques ; vous prévoyez du temps supplémentaire s'il ont besoin de l'aide pour remplir la fiche;
- Quand tous les participant.e.s sont là vous démarrez la séance : présentation du groupe + facilitateur.trice et observateur.trice (tour rapide pour dire le prénom, âge) ; présenter le but du *focus group* et les thèmes que seront abordés (15 minutes pour cette introduction + règles de fonctionnement du *focus group*) ; rappeler que tout ce qui sera dit et transcrit sera utilisé à des fins d'étude et que l'anonymat des personnes sera respecté;
- Avant de démarrer la séance, la vidéo « De retour au pays » est visionnée ensemble ;
- Le/la facilitateur.trice.s démarre la séance en suivant le canevas des questions (voir **Annexe C**) ; Il/elle veille que tout le monde prenne la parole et des temps équitables soient accordés à chaque participant.e.s ;
- L'observateur.trice démarre le magnétophone, prend des notes ;
- En cas de conflit ou manque de respect, si le/la facilitateur.trice n'arrive pas à gérer la situation, la séance est suspendue ;
- Les participant.e.s s'engagent à ne pas reporter ce qui est dit dans le cadre du *focus group*.

3.4 Tableaux récapitulatifs des objectifs & méthodes

Dans cette partie conclusive, sont résumés les trois objectifs et les méthodes d'enquête prévues pour mesurer les résultats.

Objectif 1	Mesurer les effets de la réception de la vidéo et le degré d'identification
Le visionnement de la vidéo	La vidéo « De Retour au pays » aborde différentes questions relatives aux MGF. Plusieurs points de vue, portés par différents personnages au sein d'une dynamique familiale, sont mis en scène. Est relevé le degré d'identification que le public instaure avec les personnages de la vidéo.
Objectif	<i>Le premier objectif sera de relever la qualité de la réception de la vidéo et le degré d'identification des participant.e.s avec l'histoire et les personnages.</i>
Instrument de mesure	Questionnaire (Annexe A) : questionnaire standardisé semi-directif.
Point de comparaison	Entre les divers groupes-cibles (par les diverses actions), entre les profils différents des participant.e.s ; entre les divers contextes nationaux, socio-politiques (diverses ONG impliquées)
Echantillon	Participant.e.s à l'action de sensibilisation
Collecte de données	Individuelle, à la fin de chaque séance de sensibilisation
Fréquence	Durant tout le projet, à chaque séance de sensibilisation. Sont attendus 20 actions, avec 30 participant.e.s à chaque séance dans chaque pays.
Responsable	Animateurs.trice.s, facilitateur.trice ; auto-administration
Suivi et gestion des données	Les questionnaires sont anonymes. Une fois remplis, ils sont récoltés par les responsables des séances de sensibilisation. Chaque questionnaire doit être scanné ou pris en photo et envoyé à la consultante pour la saisie des données dans un fichier Excel. Les originaux sont conservés dans le siège de la ONG au sein d'un classeur et seront rendus à la fin du projet aux responsables AIDOS.
Contrôle de qualité	Dès réception des questionnaires, la consultante procède à la saisie des données dans un tableau Excel – si nécessaire la consultante peut demander à voir les originaux ou peut exclure un questionnaire si ce dernier n'est pas correctement rempli.

Objectif 2	Mesurer les effets de la vidéo et le changement de perception des MGF
L'animation (théâtre-forum ou débat-questions)	L'activité d'animation pourra se faire à l'aide de deux techniques (théâtre-forum, débat-discussion). L'animation aura lieu après le visionnement de la vidéo. Durant l'animation il s'agira de mesurer le degré de questionnement des normes soutenant les MGF à travers les thèmes abordés dans la vidéo.
Objectif	<i>Le deuxième objectif sera de relever le développement d'une attitude réflexive envers les normes soutenant les MGF et le positionnement des participant.e.s envers les divers personnages et thèmes abordés dans la vidéo.</i>
Instrument de mesure	Fiche d'évaluation (Annexe B) : lignes-guide pour faire une auto-évaluation et capitaliser l'expérience
Point de comparaison	Entre les divers groupes-cibles (genre, ethnie, générations), entre les divers contextes nationaux, socio-politiques (diverses ONG impliquées)
Echantillon	Participant.e.s à l'action de sensibilisation
Collecte de données	Collective, à la fin de chaque séance de sensibilisation
Fréquence	Durant tout le projet, à chaque séance de sensibilisation. 20 fiches d'évaluation par ONG/pays
Responsable	Animateurs.trice.s, facilitateur.trice.s, responsables
Suivi et gestion des données	Les notes sont remplies de manière libre à l'aide d'une grille proposant de questions ouvertes. La fiche est disponible en format word et peut être remplie et envoyée à la consultante par voie électronique.
Contrôle de qualité	La fiche d'évaluation est envoyée par e-mail à la consultante qui l'utilisera dans la rédaction du rapport final.

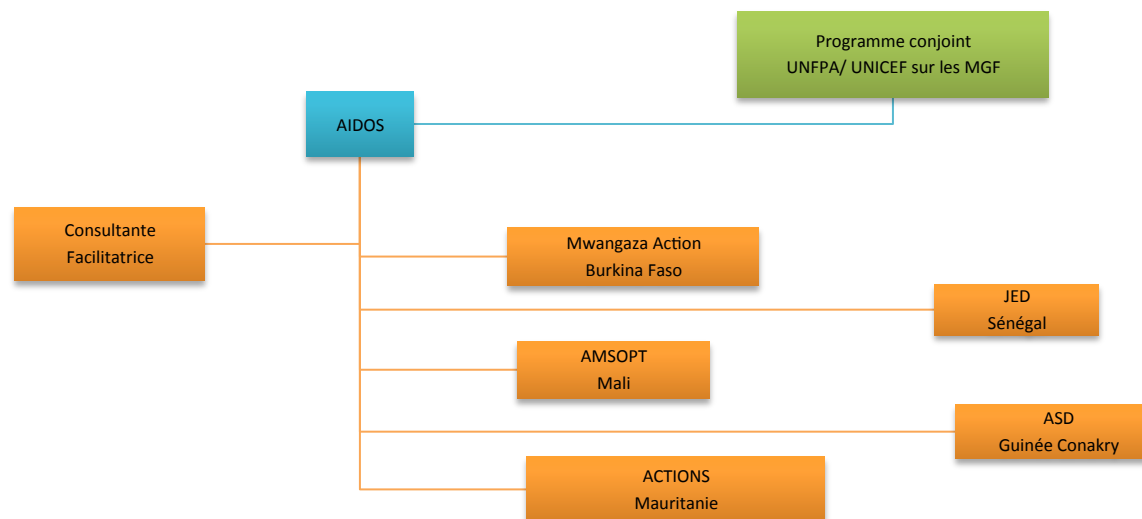
Objectif 3	Mesurer l'impact de la vidéo dans la promotion du dialogue et du changement de normes de genre (compris MGF).
L'argumentation et l'approfondissement	La vidéo « De Retour au pays » met en scène des personnages avec des points de vue divergents. Dans le cadre de l'animation et durant le <i>focus group</i> , il s'agira d'explorer de manière approfondie les barrières aux changements et les arguments en faveur du changement, ainsi que les normes de genre (dont les MGF)
Objectif	<i>Le troisième objectif sera donc de vérifier si la vidéo produit une attitude positive envers la promotion du dialogue et du changement des normes, en particulier des normes et relations de genre.</i>
Instrument de mesure	Fiche d'évaluation (Annexe B) ; <i>Focus Group</i> (Annexe C) : groupe de discussions autour des représentations des MGF et des arguments en faveur de l'abandon
Point de comparaison	Entre les divers types d'argumentation : il s'agit de produire une analyse des discours
Echantillon	Groupe de 7 participant.e.s max., sélectionné.e.s au préalable ou durant la séance sur la base de critères spécifiques (homogénéité du groupe)
Collecte de données	2 <i>focus group</i> pour chaque ONG/pays
Fréquence	A discrétion des ONG et selon disponibilité des participant.e.s
Responsable	Responsables / chargé.e.s de programme
Suivi et gestion des données	Les fiches d'évaluation seront complétées et transmises à la consultante à la fin de chaque activité. Les <i>focus groups</i> sont transcrits (à partir de l'enregistrement audio) et traduits en langue française. Des notes personnelles concernant la gestion du <i>focus group</i> (difficultés, résumés) peuvent être incluses.
Contrôle de qualité	Ces documents (fiche sociodémographique + transcriptions + résumés des <i>focus groups</i>) sont envoyés à la consultante qui produira une analyse qualitative

4 Rôles & Responsabilités

Dans le tableau suivant sont résumés les principaux rôles et responsabilités des intervenant.e.s impliqués dans « Filmer le pont »

	Rôles et Responsabilités
Programme conjoint UNFPA/ Unicef /MGF	Financement et appui technique
AIDOS	Coordination du projet « Bâtir des ponts entre Afrique et Europe pour mettre fin aux MGF » Coordination de l'activité « Filmer le pont » (Identification partenaires terrain et des consultantes, suivi des activités menées, gestion des rapports entre tous les acteurs et le Programme conjoint, rapportage auprès du Programme Conjoint, promotion de l'activité, révision des outils produits etc.)
Consultante AIDOS	Elaborer les S&E avec les outils méthodologiques (Annexes) ; Réception des données produites sur le terrain et saisie des données (Excel/ questionnaire), analyse et production du rapport final Conception et production du Guide de support à l'usage de la vidéo « De retour au pays », dans le cadre des activités de sensibilisation. Formation à l'usage du guide / vidéo et S&E (semaine à Dakar, Sénégal, octobre 2019) avec l'appui d'une co-facilitatrice
Partenaires terrain : Actions ; Amsopt ; ASD ; JED ; Mwangaza Action	Effectuer 20 activités de sensibilisation avec la vidéo et à l'aide du Guide de support à la vidéo « De retours au pays » ; animation du débat après la vidéo ; administration des questionnaires à chaque activité (30 personnes par session) ; remplir une fiche d'évaluation à la fin de chaque activité de sensibilisation ; effectuer 2 <i>focus groups</i> (par ONG/pays). Transmettre les questionnaires et fiches d'évaluation à la Consultante. Transcrire et traduire les dialogues des <i>focus group</i> et les envoyer à la Consultante. Gérer les activités terrain y compris la gestion financière et le rapportage à AIDOS.
Groupes cibles	Participer à la séance de sensibilisation : regarder le vidéo ; participer au débat; remplir le questionnaire à la fin de la séance avant de partir.
Groupes ad hoc	Participer aux <i>focus groups</i> .

5 Suivi des données



Le tableau ci-dessus illustre la circulation et le suivi des données en fonction des rôles et responsabilités des divers partenaires. Les ONG feront les activités de sensibilisation et seront en contact direct avec la population locale. Ils feront la collecte des données à partir des outils offerts dans le présent S&E. L'ensemble des documents sera transmis à la consultante et à AIDOS (en cc), à la fin de chaque activité. Les documents suivants seront transmis : les questionnaires remplis, les fiches d'évaluation

complétées, les fiches sociodémographiques et transcription des *focus groups*. La consultante produira un rapport final sur la base de ces données qu'elle adressera à AIDOS à la fin du projet. AIDOS recevra, à part, les rapports d'activités et rapports financiers périodiques qui seront intégrés dans les rapports transmis au Programme Conjoint.

6 Gestion des données

6.1 Archivage

Les questionnaires remplis seront conservés, dans leur version originale en papier, dans le siège de chaque ONG. Chaque questionnaire remplis sera transformé en format numérique (scanné ou photo) et envoyé à la consultante. Les questionnaires seront saisis dans un tableau Excel par la consultante. La consultante archive les copies numériques sur une clé externe de son ordinateur. Ces documents **ne seront transmis à des tiers pour aucune raison et ne feront l'objet d'autres analyses que celle prévue dans le cadre du présent projet.**

Les notes produite par les chargé.e.s de programmes / responsables des activités de sensibilisation seront envoyées par e-mail à la consultante (seulement pour la partie évaluation de l'activité) et à AIDOS pour la partie rapports d'activités et financiers.

Les *focus groups* font l'objet d'enregistrements (audio) effectués par les chargé.e.s d'activités de sensibilisation et sous la direction des responsables des ONG impliquées dans le projet. Les enregistrements seront utilisés aux seuls fins du projet et ne pourront, **en aucun cas, être transmis à des tiers** (personnel académique, étudiant.e.s, opérateur.trice.s de radio ou télévision, travailleurs sociaux ; artistes, etc.). Les enregistrements ne pourront en aucun cas être diffusés dans des réseaux sociaux, ni transmis par e-mail ou faire l'objet de publication en ligne ou dans d'autres médias. Ils ne feront pas l'objet d'articles à caractère médiatique et/ou scientifique.

Une fois retranscrits les échanges du *focus group*, et après avoir l'accord de la Consultante, les responsables de programmes/ chargé.e.s des ONG veilleront à détruire tout enregistrement (y compris sur l'ordinateur, clé USB ou autre dispositif, mémoire ou

espace numérique utilisé). Seul un format pdf, en version française, sera conservé comme trace des focus groups. Les transcriptions en français seront transmises à la consultante pour la production du rapport final.

6.2 Analyse

La consultante reçoit les questionnaires remplis. Elle fait la saisie des données dans un tableau Excel. Le corpus de données fera l'objet d'une analyse quantitative et comparative. La consultante reçoit les fiches d'évaluation à la fin de chaque activité de sensibilisation et les transcriptions des *focus groups*. Ces données feront l'objet d'une analyse qualitative. Elle produit un rapport final sur la base de ces données.

6.3 Protection des données

Les participant.e.s aux activités de sensibilisation ont droit à voir leur identité protégée. L'anonymat sera garanti durant tout le processus jusqu'à la fin du projet. Les questionnaires seront remplis de manière anonyme, il ne sera pas écrit ni le nom ou le prénom, ni l'adresse de la personne, ni d'autres données sensibles.

La participation aux *focus groups* aussi sera anonyme et les fichiers audio seront détruits une fois que l'analyse sera complétée.

Appendices

<Annexe_A_Questionnaire>

Vous pouvez remplir ce questionnaire seulement si vous avez participé à la séance de sensibilisation (visionnement de la vidéo « De Retour au pays » + participation au débat). Le questionnaire est individuel et anonyme, vous participez de manière volontaire. Il n'y a pas de réponse correcte ou fausse. Ce questionnaire s'intéresse à votre opinion, sentez-vous libre de répondre selon votre conscience. Votre opinion est précieuse et nous permet d'améliorer nos formations.

A	sensibilisation numéro				
B	Code interviewé		Date		Lieu
		DONNÉES SOCIODÉMOGRAPHIQUES			
1	Âge				
2	Sexe	homme	femme		
3	Êtes-vous marié.e ?	oui	non		
4	Avez-vous des enfants ?	oui	non	combien:	
5	Quel est votre niveau d'étude	primaire	secondaire	supérieure	informel (alphabétisation)
6	Jusqu'à quel âge êtes-vous allé.e à l'école				
7	Quelle langue parlez-vous à la maison ?	français	autre précisez:		
		CONNAISSANCES ET CROYANCES SUR LES MGF			
8	Avez-vous déjà entendu parler d'excision ?	oui	non		
9	Etes-vous excisée ?	oui	non		
10	Avez-vous déjà participé à une activité de sensibilisation sur l'excision ?	oui	non		

11	Pourquoi selon vous, faut-il abandonner l'excision ? (plusieurs réponses sont possibles)	Mauvaises conséquences sur la santé	oui	non
		Beaucoup de filles sont mortes à cause de l'excision	oui	non
		Les femmes ont des problèmes pour avoir des enfants	oui	non
		Les femmes refusent de se marier ou d'avoir des rapports avec leurs maris	oui	non
		Autre:		
12	Pourquoi selon vous, faut-il continuer l'excision ? (plusieurs réponses sont possibles)	C'est notre tradition	oui	non
		C'est notre religion/Exigence religieuse	oui	non
		C'est comme ça qu'on devient une vraie femme	oui	non
		Sinon la fille ne trouvera pas de mari	oui	non
		Une femme doit supporter la souffrance	oui	non
		Autre:		

RECEPTION DE LA VIDÉO "De retour au pays", ATTITUDES ET PROPENSION AU CHANGEMENT

13	Discutez-vous de l'excision autour de vous ?	oui	non
13a	Si oui, avec qui (plusieurs réponses sont possibles)	à la maison, avec mon mari/ mon épouse	
		à la maison, avec mes enfants	
		à la maison, avec d'autres membres de la famille (sœur, frère, cousin.e.s, belle-sœur, etc.)	spécifier:
		en dehors de la maison, avec mes ami.e.s	
		à l'école autre (spécifier):	

Précisions pour le questionnaire.

Dans le questionnaire est préféré le terme « excision » et non pas « mutilation génitale féminine », dont l'abréviation est MGF, ceci pour deux raisons : la première est que c'est le terme le plus utilisé et traduit dans les langues locales ; la deuxième est que ce terme est utilisé par les personnages dans la vidéo, qui ne parlent pas de MGF. Cette précision linguistique est reprise et justifiée aussi dans le Guide de support à la vidéo « De Retours au Pays » qui est fourni pour conduire les activités de sensibilisation.

Pour ce qui est de la sélection des participant.e.s il est précisé que toutes les personnes ayant participé à l'activité d'animation, sont invitées à répondre au questionnaire de manière autonome ou par l'aide d'un.e animateur.trice ou d'une personne ressource préalablement identifiée dans le village/ lieu de l'animation. Les activités s'adressent à des groupes mixtes, privilégiant les personnes entre 15 et 30 ans ; un nombre de 30 personnes maximum par activité est fixé. Des activités ciblées à des groupes de femmes pourront être également organisées afin d'explorer de manière plus approfondies et dans un contexte favorisant le partage d'expériences intimes entre femmes.

<Annexe_B_Fiche_évaluation>

La fiche d'évaluation est remplie par la personne responsable de l'activité de sensibilisation, à la fin de l'activité (visionnement de la vidéo « De Retour au pays » et débat avec le public). Elle se base sur les observations produites durant l'activité, ceci implique qu'un.e facilitateur.trice anime le débat et un.e autre prend des notes. Elle peut être remplie collectivement par l'équipe chargée de l'animation, ce qui permet de faire un *debriefing* de l'activité.

1. Numéro de l'activité d'animation avec la vidéo « De Retour au Pays »	
2. Date et lieu de l'activité	
3. Nom, prénom de la personne responsable	
4. Nbr de participant.e.s	
5. Groupe cible	<i>Hommes ; Femmes ; Mixte, Jeunes 15-30 ans</i>
6. Durée du débat/discussion	

7. Comment la vidéo a été accueillie ?	<i>Décrivez les réactions du public.</i>
8. Est-ce que le public a participé au débat ?	<i>Décrivez comment et à quel degré (la participation était-elle répartie dans la salle ou un sous-groupe a monopolisé la parole ; y a-t-il eu des questions ou plutôt la mise en commun d'expériences, etc.)</i>
9. Les thèmes de la vidéo proposés dans le Guide ont-ils été TOUS abordés ou CERTAINS ont été privilégiés ? 10. Dans ce cas, lesquels ont été abordés et pour quelle raison ?	<i>Plusieurs thèmes sont proposés dans le Guide de support à la vidéo « De Retour au Pays ». Ils sont explorés à partir des personnages : avez-vous abordé tous les thèmes et les questions proposés dans le Guide de support à la vidéo ? Ou y a-t-il eu un thème (ou CERTAINS THÈMES) qui ont pris toute l'attention de la salle ? Lesquels ? Pourquoi, Décrivez sur quoi s'est centré le débat...</i>
11. Des nouveaux éléments (opinions, raisons qui n'apparaissent pas dans le Guide) en faveur des MGF et/ou contre les MGF ont-ils émergés durant l'activité ? Si oui, lesquels ?	<i>Listez les arguments en faveur / contre les MGF qui ont été amenés par le public et qui n'apparaissent pas dans le Guide. Quels sont ces arguments ? Comment ont-ils été abordés et par qui ? Comment avez-vous géré ces aspects ?</i>

<p>12. Y a-t-il eu des difficultés ou imprévus durant l'activité et comment avez-vous résolu le problème ?</p>	<p><i>Décrivez s'il y a eu une difficulté, laquelle, ce qui s'est passé et comment vous avez géré la situation.</i></p>
--	---

<Annexe_C_Focus_group >

Avant de démarrer la séance de focus-group, faire remplir la fiche aux participant.e.s :

Fiche des données sociodémographiques	
1. Date et lieu du focus-group	
2. Sexe	Homme, Femme
3. Age	
4. Pays d'origine, ethnie	
5. Célibataire/ marié.e	

6. Enfant(s)	Oui (combien : _____) Non
7. Niveau d'étude	Primaire ; Secondaire Supérieur Informel (alphabétisation)
8. Profession(s)	
9. Langue(s) parlée(s)	Français Arabe Bambara, Malinké, Mooré, Nouni, Soninké, Pulaar ; Wolof Autres :
10. Religion	
11. Connaissance sur l'excision	

12. Participation à d'autres activités de sensibilisation (sur MGF, IST, prévention violences, etc.)	
---	--

Canevas des questions pour la conduite des *focus group*

Vous avez participé à l'activité de sensibilisation et avez tous-toutes vu la vidéo « De retour au Pays ».

1. Que pensez-vous de cette vidéo? (Laissez parler, question ouverte pour briser la glace)

- Certains disent que les images choquantes, où on voit par exemple du sang ou une fille qui pleure pendant son excision, sont plus efficaces pour faire arrêter l'excision ? Que pensez-vous de cela ? Etes-vous d'accord avec cette affirmation ?

Relance : Quels sont les effets de voir des images choquantes ? Avez-vous assisté à d'autres séances d'information / sensibilisation ? Est-ce que des images choquantes étaient utilisées ? C'était mieux à votre avis ? Quelles étaient les réactions des hommes ? Et des femmes ?

- À quel personnage dans la vidéo vous vous sentez le plus proche et pourquoi ? Est-ce que vous avez reconnu une situation réelle ? Si oui laquelle ?

2. Dans la vidéo on voit plusieurs arguments invoqués, certains en faveur de l'excision (la tante) et d'autres contre l'excision (la grand-mère, le chef du village). Que pensez-vous de ces deux positions (en faveur/ contre l'excision) ?

- Quels sont les arguments **en faveur** de l'excision ? (*Stimuler ici en rappelant ce que dit la tante : ex. qu'est-ce que ça veut dire être une « vraie femme » ? Pourquoi une femme doit supporter les souffrances ? Pourquoi une femme non excisée ne trouve pas de mari ? etc.*)
- Quels arguments sont les arguments **contre** l'excision ? (*Stimuler ici en rappelant ce que dit la grand-mère, le chef du village : effets sur la santé et sur la sexualité ?*)
- Que pensez-vous ?

3. Dans la vidéo les personnages sont « pour » ou « contre » les MGF. Dans la réalité les positions peuvent être différentes et parfois moins nettes. Par exemple, que ce serait-il passé si à la fin le chef du village donnait raison à la sœur et défendait l'excision ? OU si c'était le fils (le père de la fillette) qui était d'accord ?

- À votre avis, est-ce que la grand-mère aurait pu s'opposer ? Et le fils (le père de la fillette) ? Est-ce que la fillette aurait été entendue en dernier recours ? *Ici explorez, imaginez d'autres configurations...*
- Dans la vidéo nous n'entendons pas la voix, l'opinion de la fillette. Que pensez-vous de cela ? Selon vous est-elle impliquée dans les décisions ? Quel est votre avis ?

4. Selon vous, est-ce que la vidéo propose un regard différent sur le rôle de la femme, des filles dans la société ? Comment ?

- Sans excision, peut-on donner une éducation plus positive aux filles (sans la souffrance, les risques pour la santé, etc.) ? Est-ce qu'une femme peut être acceptée sans être excisée ?
- Dans la vidéo, on fait référence à la sexualité (chef du village) et l'expérience parfois traumatique de l'excision, que pensez-vous ? Pourquoi est-il important de contrôler la sexualité de la femme avec l'excision ?

5. Après avoir participé à cette activité de sensibilisation (vidéo + débat), est-ce que votre perception sur l'excision a changée ?

- Est-ce que vous pensez en parler autour de vous ? Quelles actions vous voudriez entreprendre ?
- Dans quelle mesure la participation à cette activité de sensibilisation a-t-elle modifié votre perception personnelle sur les MGF ? Ou pas. Vous a-t-elle fourni des informations vous permettant d'entreprendre des initiatives pour un changement d'attitude vis-à-vis des MGF dans votre famille/communauté ? Ou pas.

Conclusion

Nous avons exploré divers aspects en lien aux MGF abordés dans la vidéo. Est-ce qu'il y a d'autres réflexions / commentaires que vous voulez faire en lien avec ces thématiques ?

Remerciements.

Références bibliographiques citées dans le texte

Alhassan, Y.N., H. Barrett, K. E. Brown and K. Kwah

2016 Belief systems enforcing female genital mutilation in Europe. *International Journal of Human Rights in Healthcare* 9(1): 29-40.

Mackie Geri, Moneti Francesca, Shakya Holly and Denny Elaine

2015 What are Social Norms? How are They Measured? San Diego, Joint program report, UNICEF and the University of California .

Mackie Gerry and John Le Jeune,

2009 Social dynamics of abandonment of harmful practices : A new look at the theory », *Special Series on Social Norms and Harmful Practices, Innocenti working paper*, 6.

Lennie June and Tacchi Jo

2013 *Evaluating Communication for Development (C4D)*, New York, Routledge.

Villani Michela

2015 Le sexe des femmes migrantes. Excisées au Sud, réparée au Nord, Travail, genre et sociétés 2(34): 93-108.